

Arbeidsinnvandring og flyktningeintegrasjon

Bernt Bratsberg

**Tilpasning til varig høy arbeidsinnvandring
på det norske arbeidsmarkedet**

ASD seminar, 24. oktober 2019
Bygger på foreløpige resultater

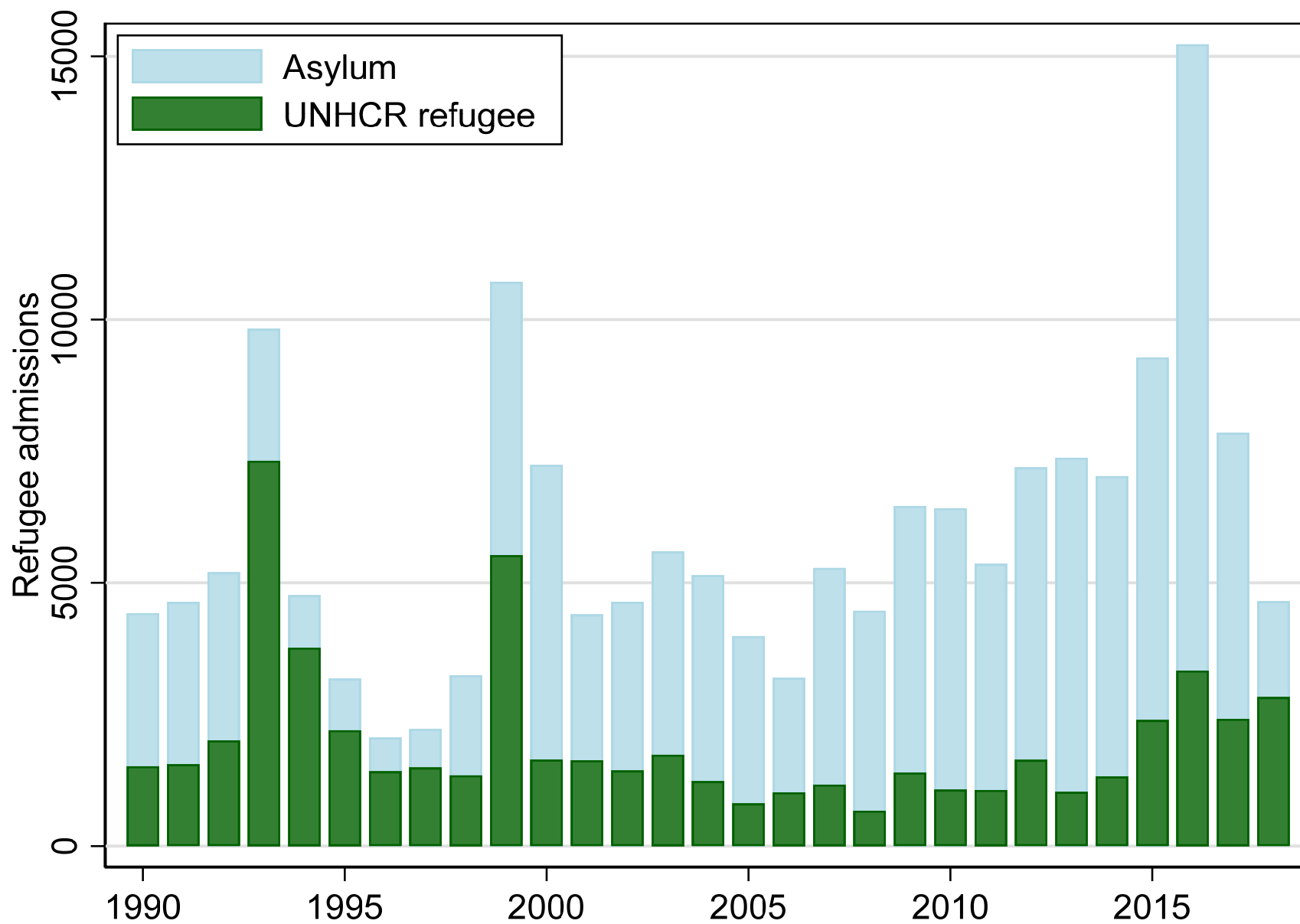
Bakgrunn

- Flyktingers integrasjon på arbeidsmarkedet
 - Norge: Rask tidlig integrasjon, stopper opp etter 5-6 år, tilbakefall; sysselsettingsforskjell mot majoritet 30 pp etter 15 år (Bratsberg et al, 2017; DK: Schultz-Nielsen, 2017)
- Ny innvandring påvirker arbeidsutfall for tidligere innvandrere
 - Substitutter (Manacorda et al, 2007)
- Tidlige erfaringer setter spor på flyktingers arbeidsmarkedetsutfall
 - Norden: Edin et al., 2004; Åslund and Rooth, 2007; Damm, 2009; Damm and Rosholm, 2010; Godøy, 2017
 - USA: Beaman, 2012

Kommunebosetting som eksperiment

- Påvirker arbeidsmigrasjonen fra nye EU land arbeidsmarkedsintegrasjonen for flyktninger?
- Krevende identifikasjon
 - Både arbeidsmigranter og flyktninger vil kunne søke seg til lokale arbeidsmarkeder med gode muligheter
- Løsning, bruke kvasi-eksperimentell design i bosetting av flyktninger i kommuner

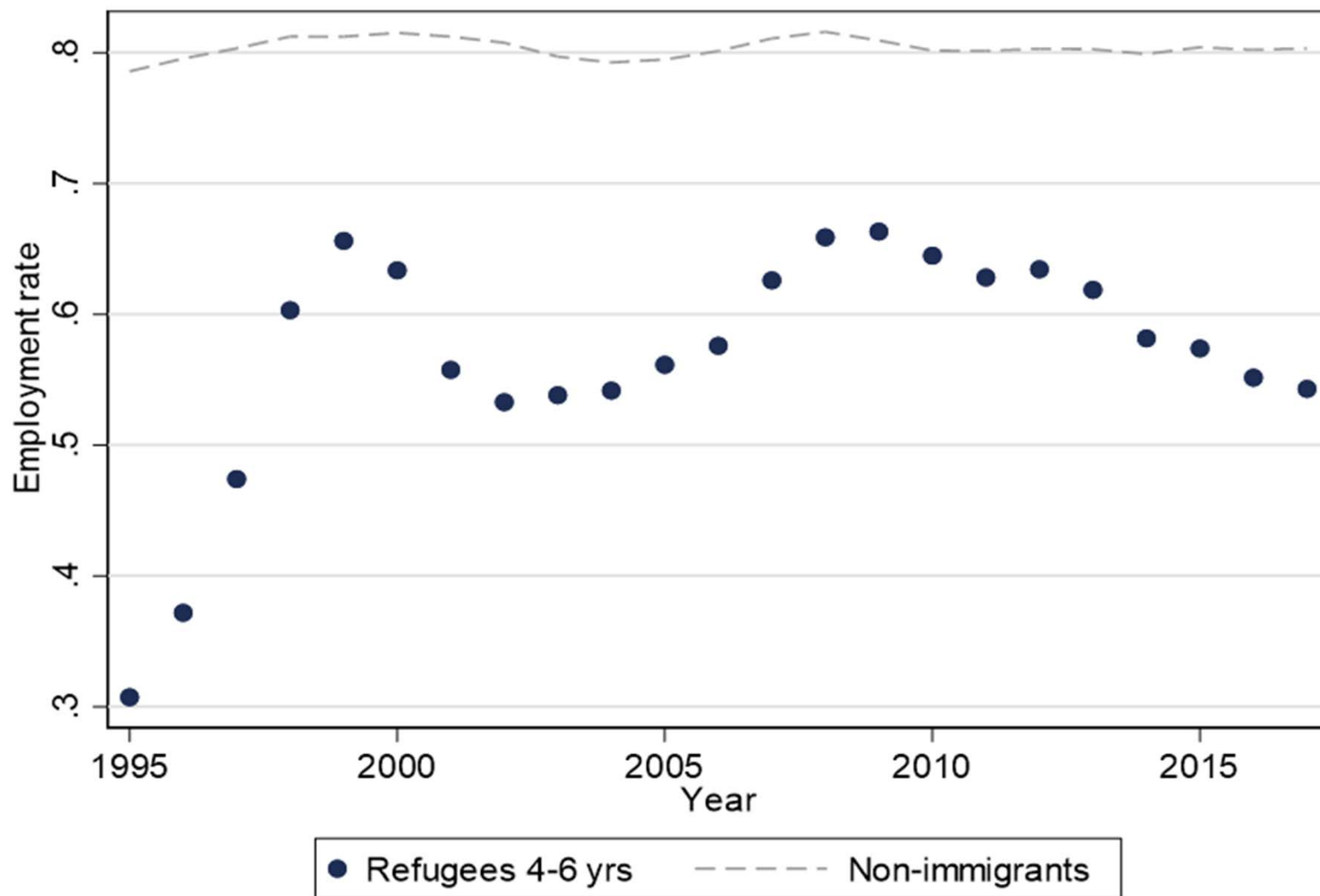
Innvandring til Norge på fluktgrunnlag, 1990-2018



Studie

- Fokus på voksne flyktninger, 20-50 ved bosetting
- Studere sysselsetting 4-6 år etter bosetting

Syssetting 4-6 år etter bosetting, 1995-2017

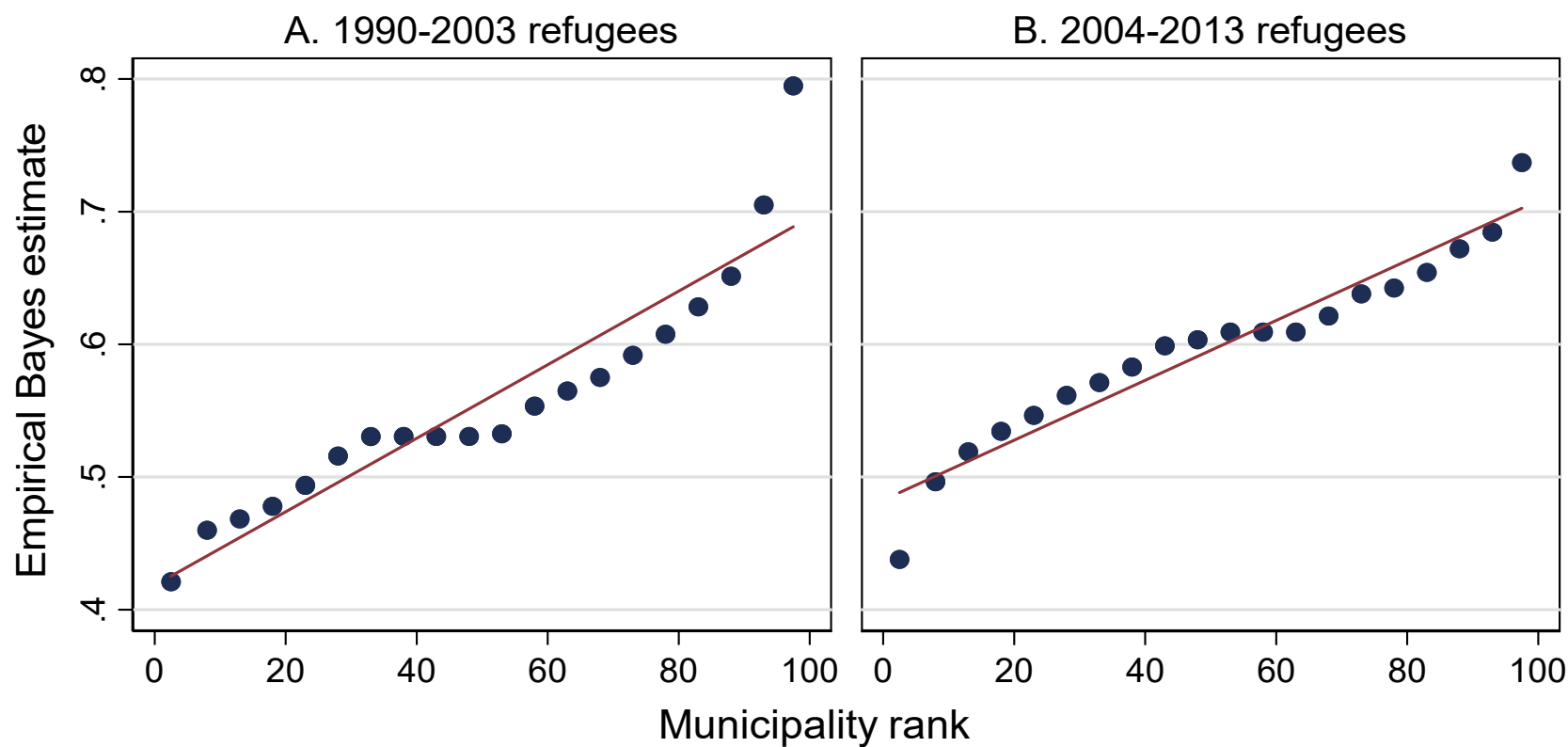


Ikke-innvandrere 20-64, vektet med flyktningebosetting over kommuner

Betydningen av bosettingskommune

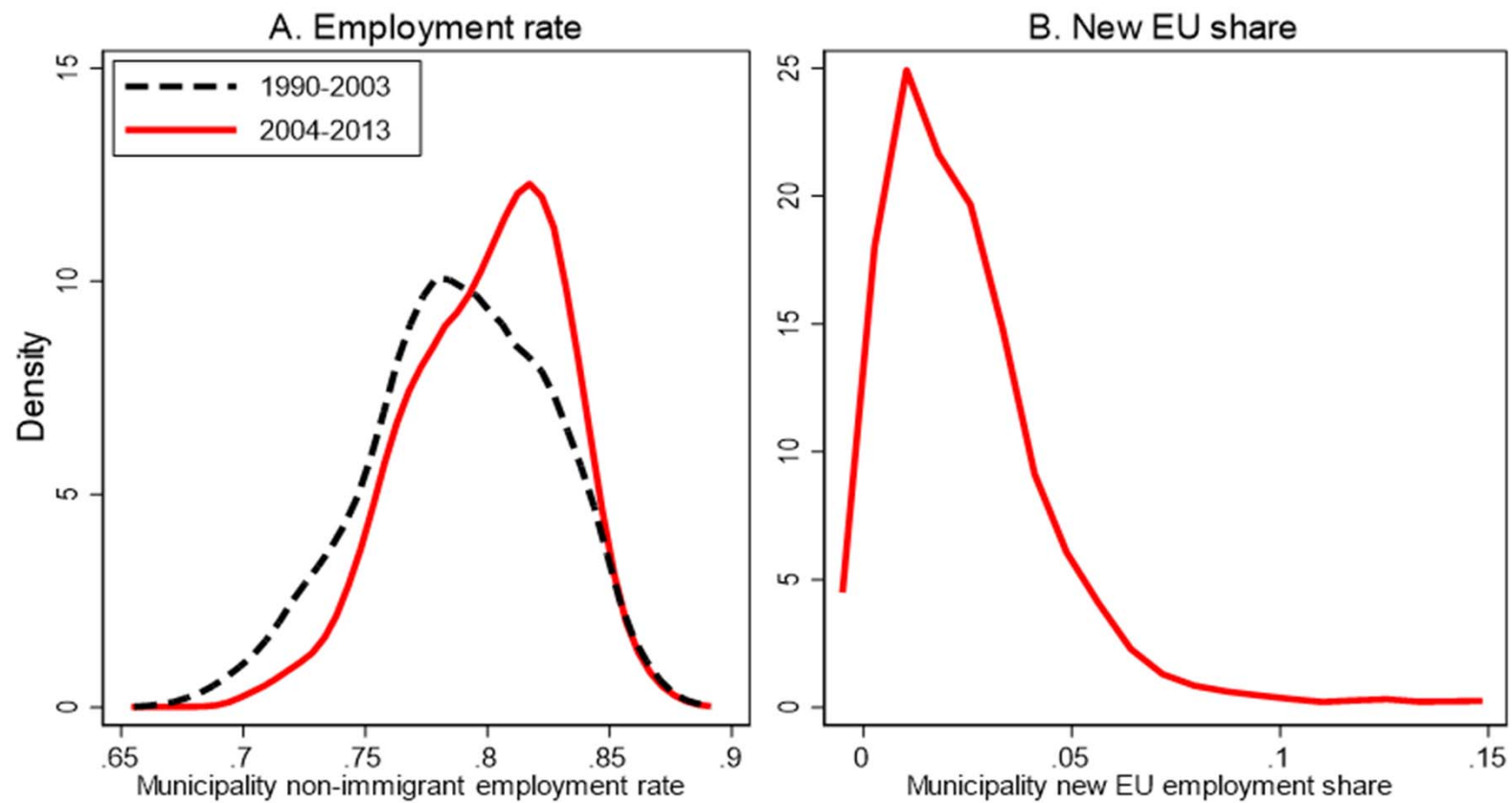
- Først, spiller bosettingskommunen noen rolle for framtidig sysselsetting?
 - Estimere kommunebidrag ved Empirical Bayes Procedure (Chetty et al, 2014)
 - Gir oss fordeling av kommunebidrag
 - Her, skille mellom før og etter 2004

Betydningen av bosettingskommune

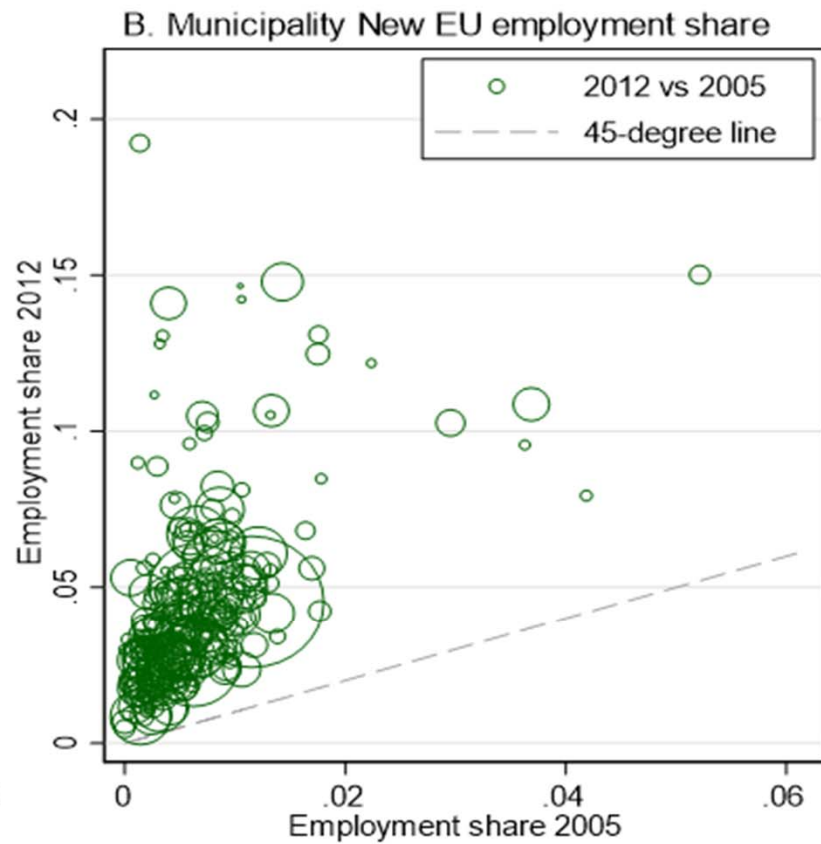
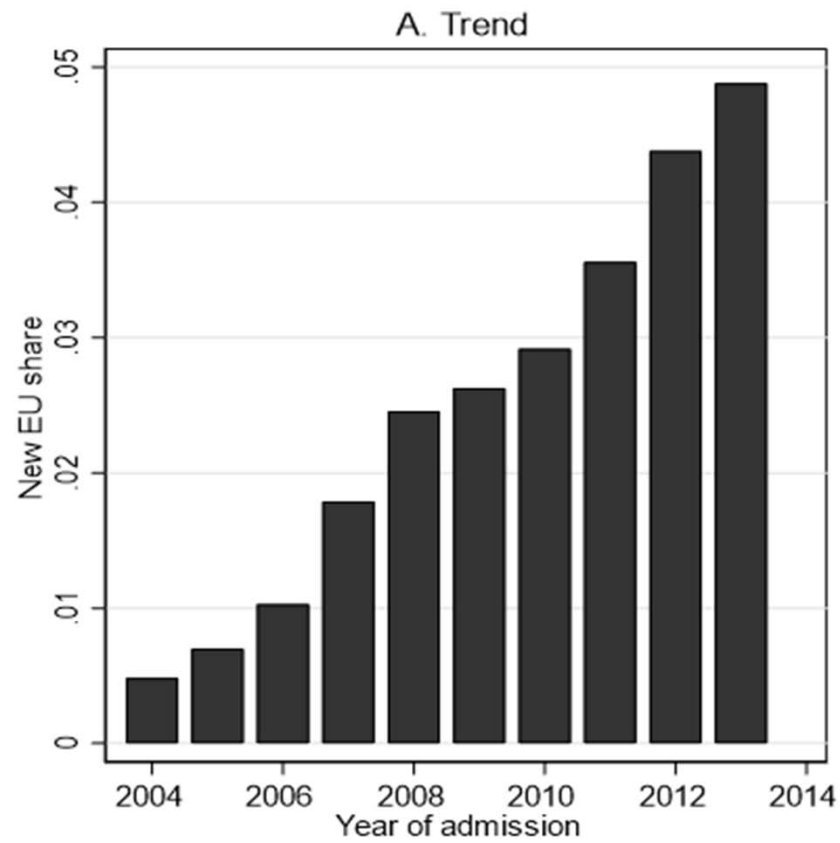


Note: Regressions control for gender, attainment at entry, family size at entry, age at entry, region of origin, years since entry, and year of observation.

Flyktninger før og etter 2004 møtte forskjellige lokale arbeidsmarkeder



... med store endringer i innslaget av arbeidskraft fra nye EU land



Regresjonsanalyse

- Utvalg:
 - Flyktninger 20-50 ved bosetting (2004-2013)
- Utfall:
 - Sysselsetting 4-6 år etter bosetting (2008-2017)
- Kommunekjennetegn:
 - Andel av sysselsatte som er fra nye EU land
 - Sysselsettingsrate blant ikke-innvandrere 20-64
- Kontrollvariabler:
 - Utdanning ved ankomst, kjønn, familiestørrelse, opprinnelsesregion, observasjonsår, alder ved bosetting, år siden bosetting, kommune

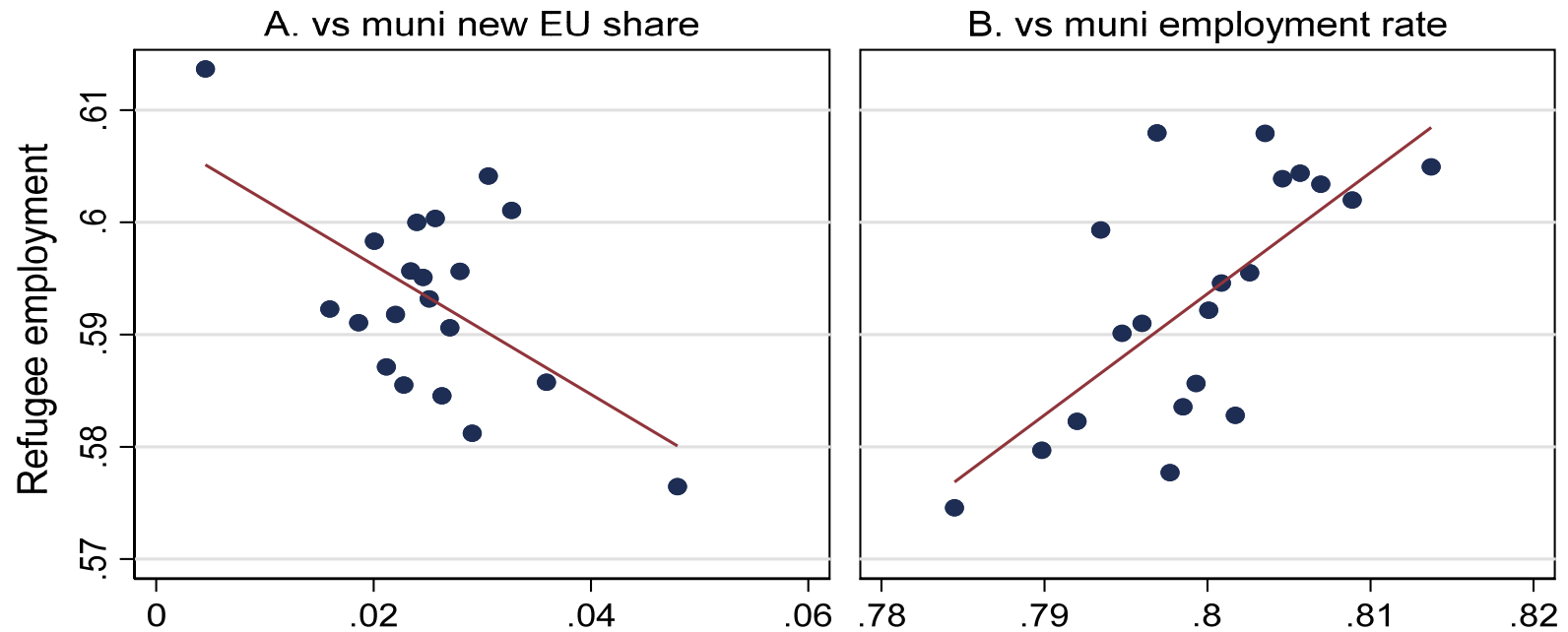
Regresjonsanalyse

	Current	At resettlement
New EU muni employment share	-0.081	-0.408*
	(0.359)	(0.237)
Non-imm muni employment rate	1.483**	1.016***
	(0.644)	(0.364)
Observations	82173	82173

Standard errors in parentheses; * p<0.1, ** p<0.05, *** p<0.01

Note: Regressions control for gender, attainment at entry, family size at entry, age at entry, region of origin, years since entry, year of observation, and municipality. Standard errors are clustered within municipality.

Regresjonsanalyse: Binned scatter plots



Note: Regressions control for gender, attainment at entry, family size at entry, age at entry, region of origin, years since entry, year of observation, and municipality. Standard errors are clustered within municipality.

Oppsummering

- Variasjon i flyktningsysselssetting over rom og tid
- Bruke bosetting i kommuner som eksperiment for å studere effekt av lokale faktorer
- Høy sysselsettingsrate i kommunen positiv effekt på flyktningsysselssetting; robust
 - 1 std avvik økning øker sysselsettingsraten med 3 pp
- Høyt innslag av arbeidsmigranter fra nye EU land negativ effekt; ikke like robust
 - 1 std avvik økning demper sysselsettingsraten med 1 pp