

Utviklingen i arbeidsinnvandringen til Norge

Bernt Bratsberg

Tilpasning til varig høy arbeidsinnvandring
på det norske arbeidsmarkedet

ASD seminar, 24. oktober 2019

Strømmer av arbeidsinnvandrere og arbeidsmigranter, 1990-2018

1. Innstrømming / utflytting

2. Bidrag til (den totale) sysselsettingen

Noen definisjoner og bakgrunnsinfo

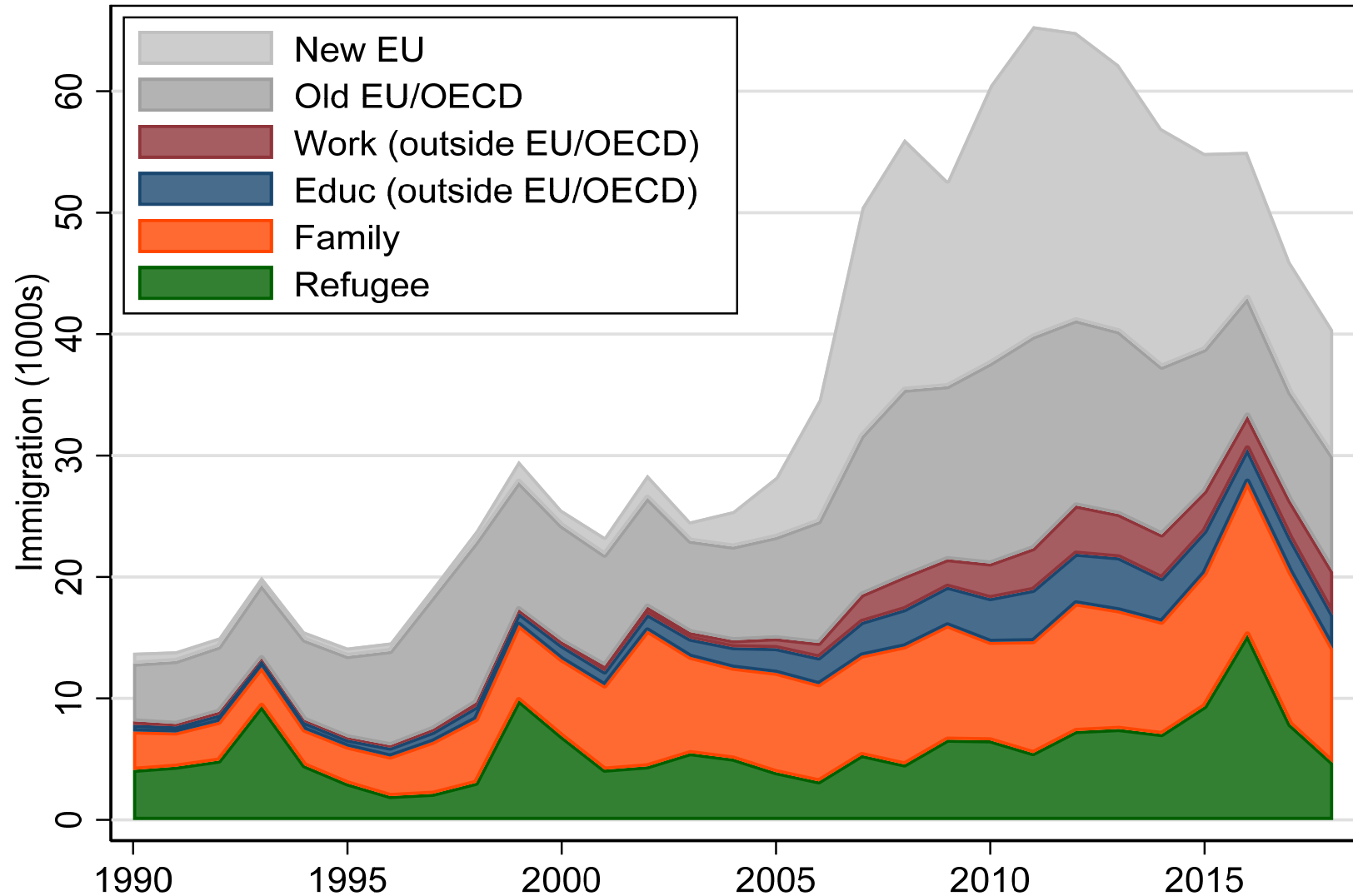
- Vårt fokus: Utenlandsfødte personer med to utenlandsfødte foreldre
 - Ikke norskfødte barn av innvandrerforeldre, utenlandsfødte barn av en eller to norskfødte foreldre, utenlandsadopterte
- **Innvandrer** = registrert i Det sentrale folkeregisteret (dvs. bosatt)
- **Arbeidsmigrant på korttidsopphold**
 - Ordinære korttidsmigranter
 - Utstasjonerte arbeidstakere

Noen definisjoner og bakgrunnsinfo

- Datakilder: **administrative registre** på lån fra SSB. De viktigste er
 - Det sentrale folkeregisteret (oppdatert 1.1.2019)
 - Sentralskattekontoret for utenlandssaker (SFU) (1.9.2018)
 - Pensjonsgivende inntekt (NAV) (31.12.2017)
 - Arbeidstakerregisteret/LTO-registeret/A-ordningen (30.9.2017)

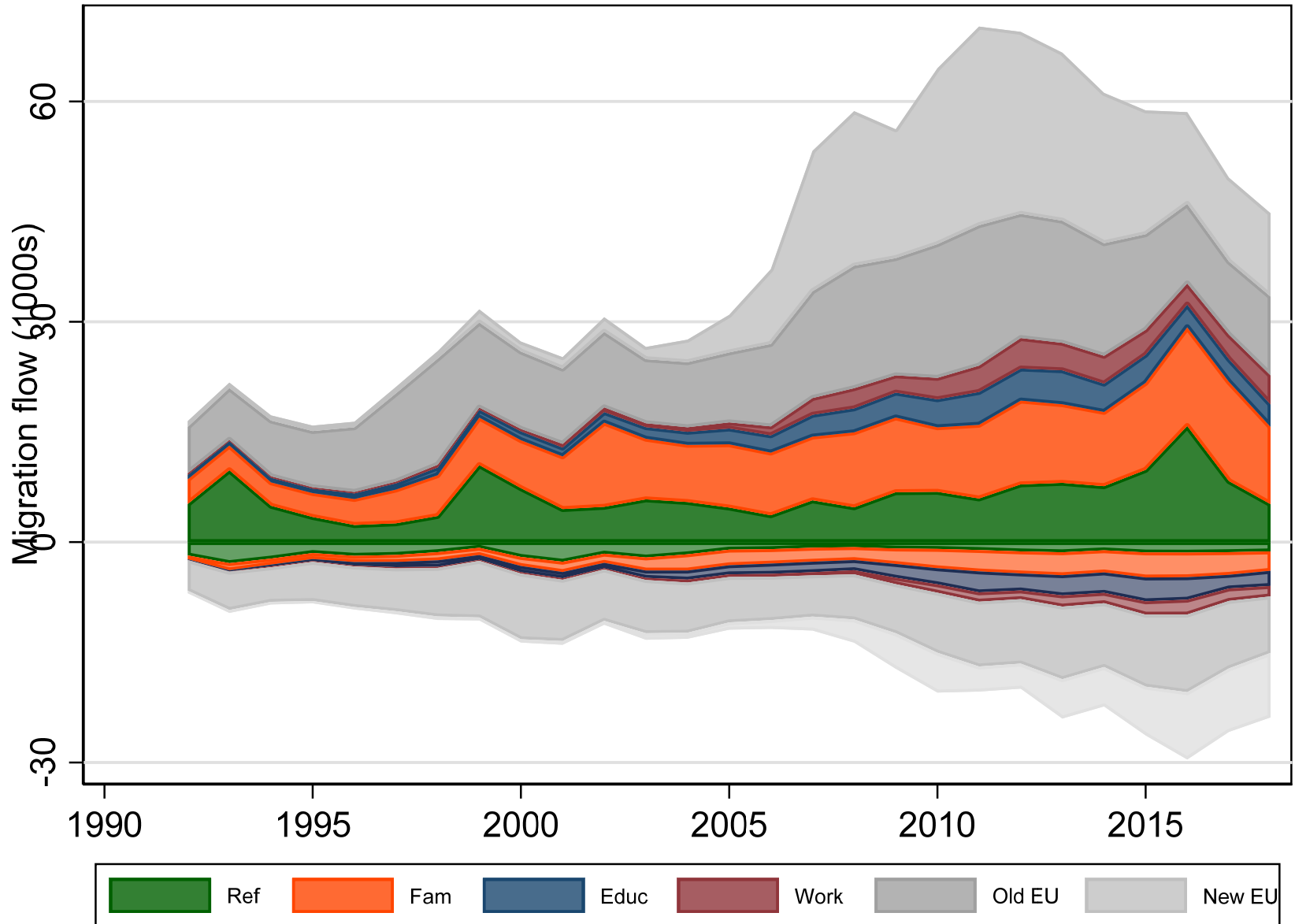
1. Innvandringen til Norge, 1990-2018

Innvandringen til Norge, 1990-2018

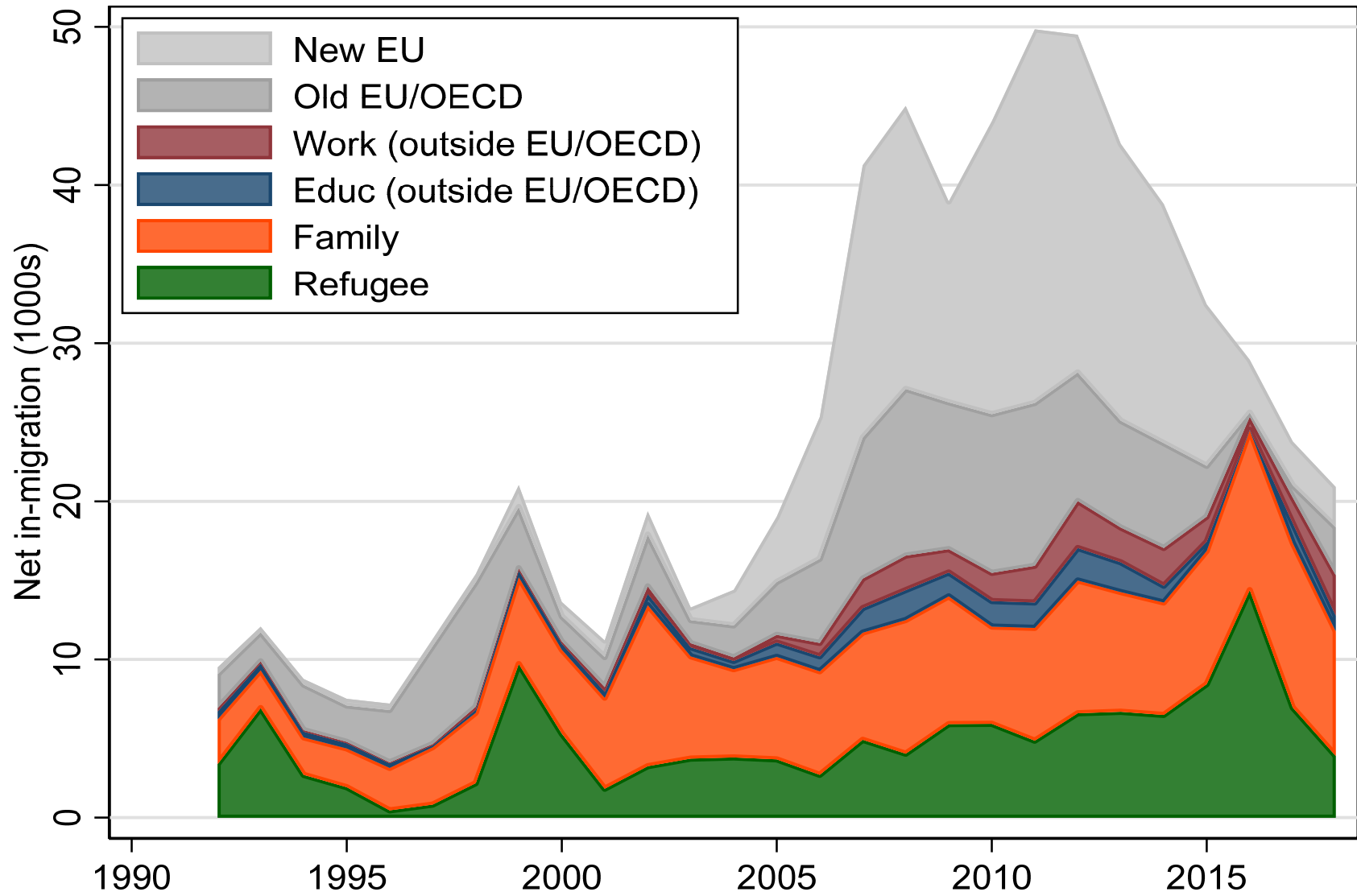


1,034,684 personer (16/21/6/4/29/24%)

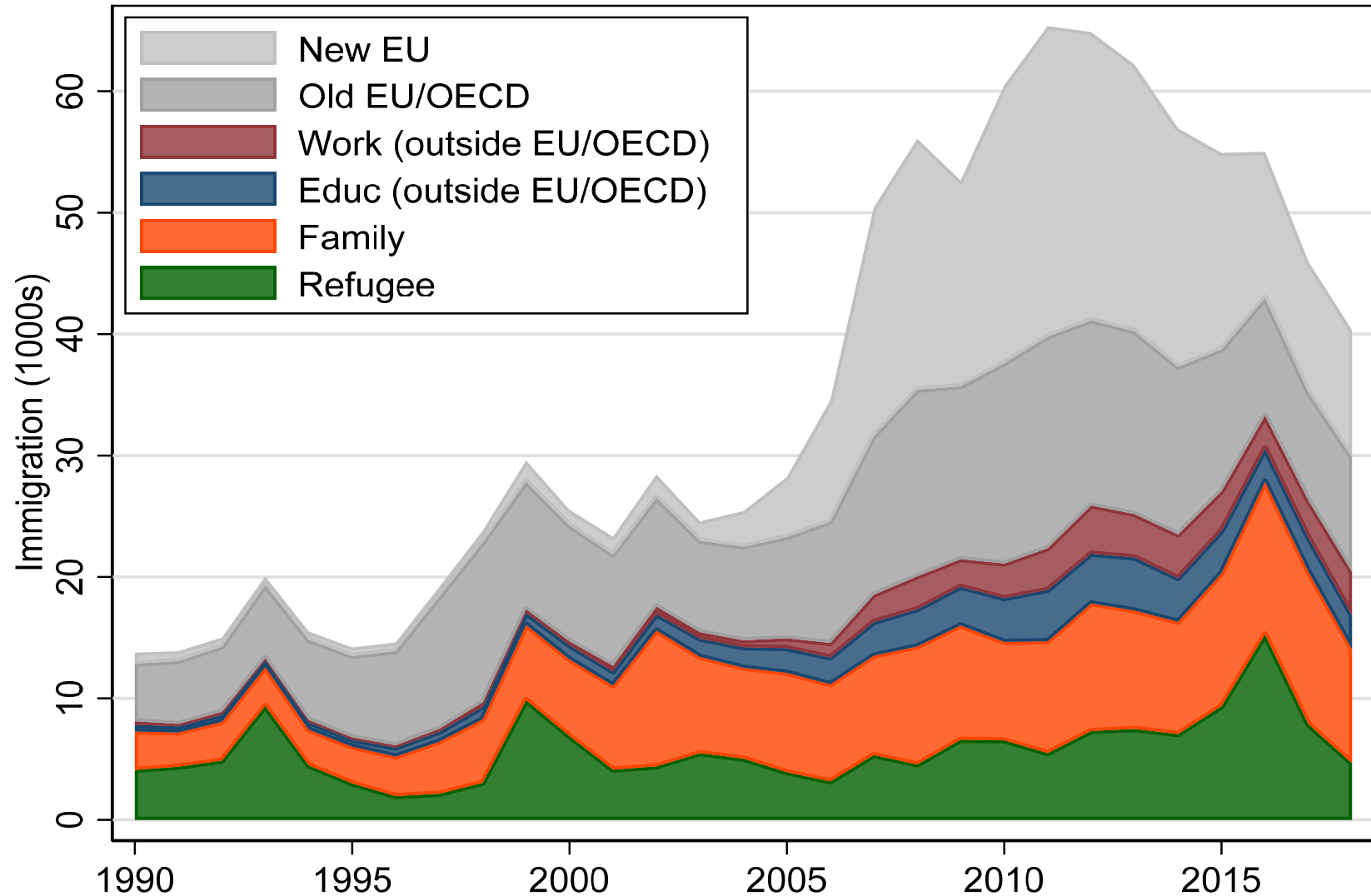
Inn- vs utvandring i innvandrerbefolkningen, 1992-2018



Netto innstrømning i innvandrerbefolkningen, 1992-2018

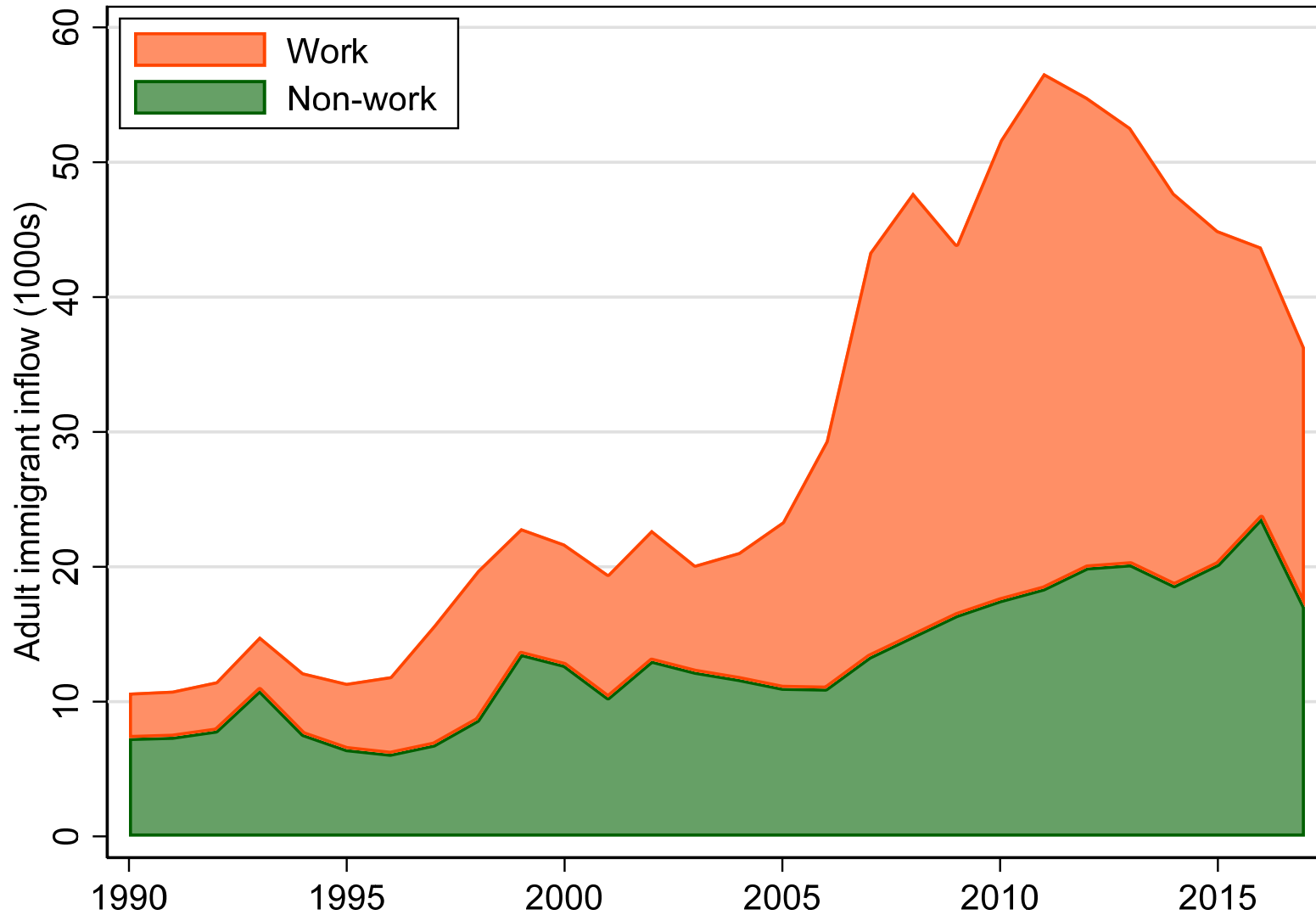


Innvandringen til Norge, 1990-2018



1,034,684 personer (16/21/6/4/29/24%)

Voksne innvandrere: arbeid vs. andre

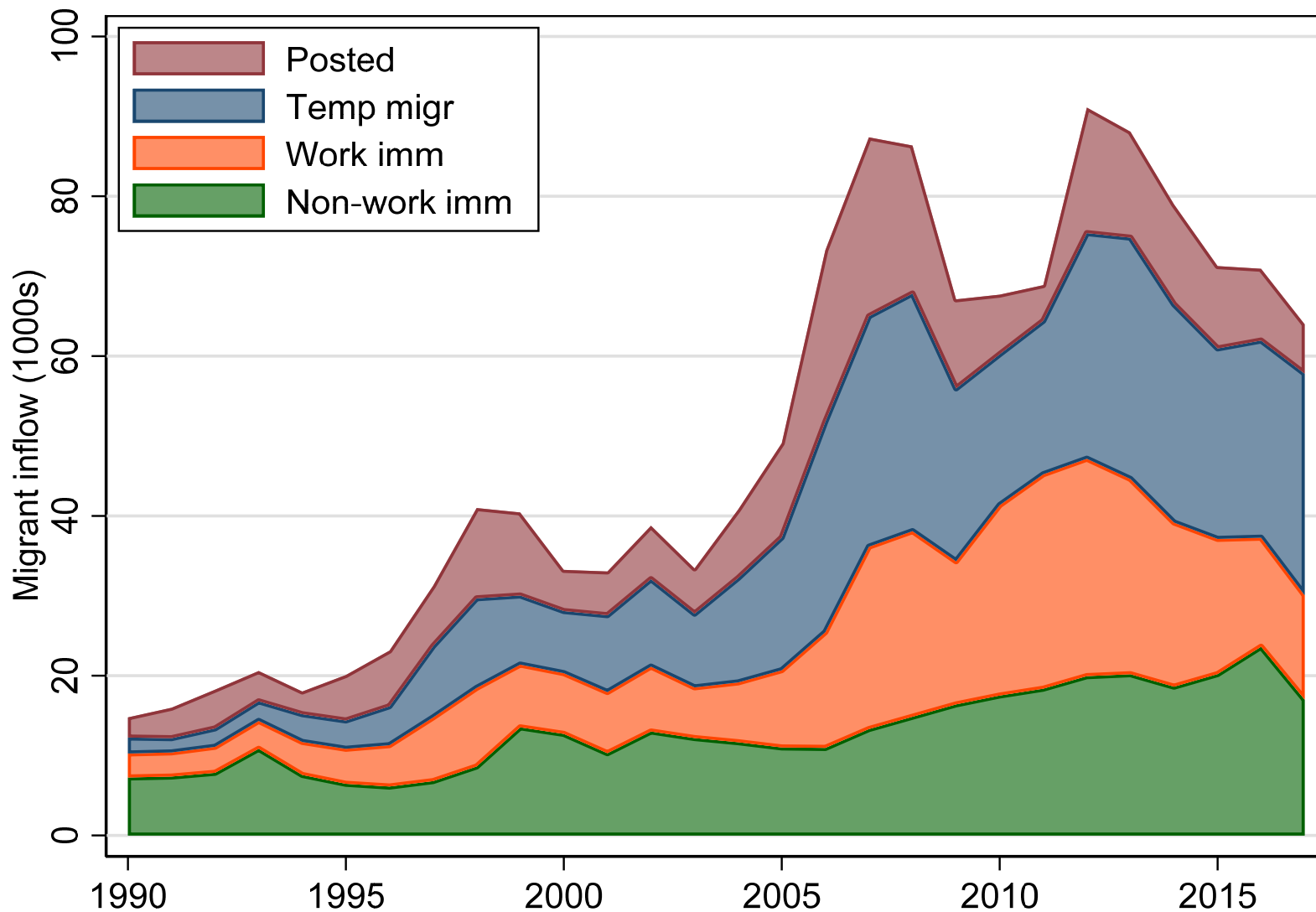


1990-2017 alder 18-64, 856K (45/55%), «andre»= flukt eller ikke i arbeid innen 1 år av vandringen

2. Innvandring vs. innstrømming av **temporær** utenlandsk arbeidskraft

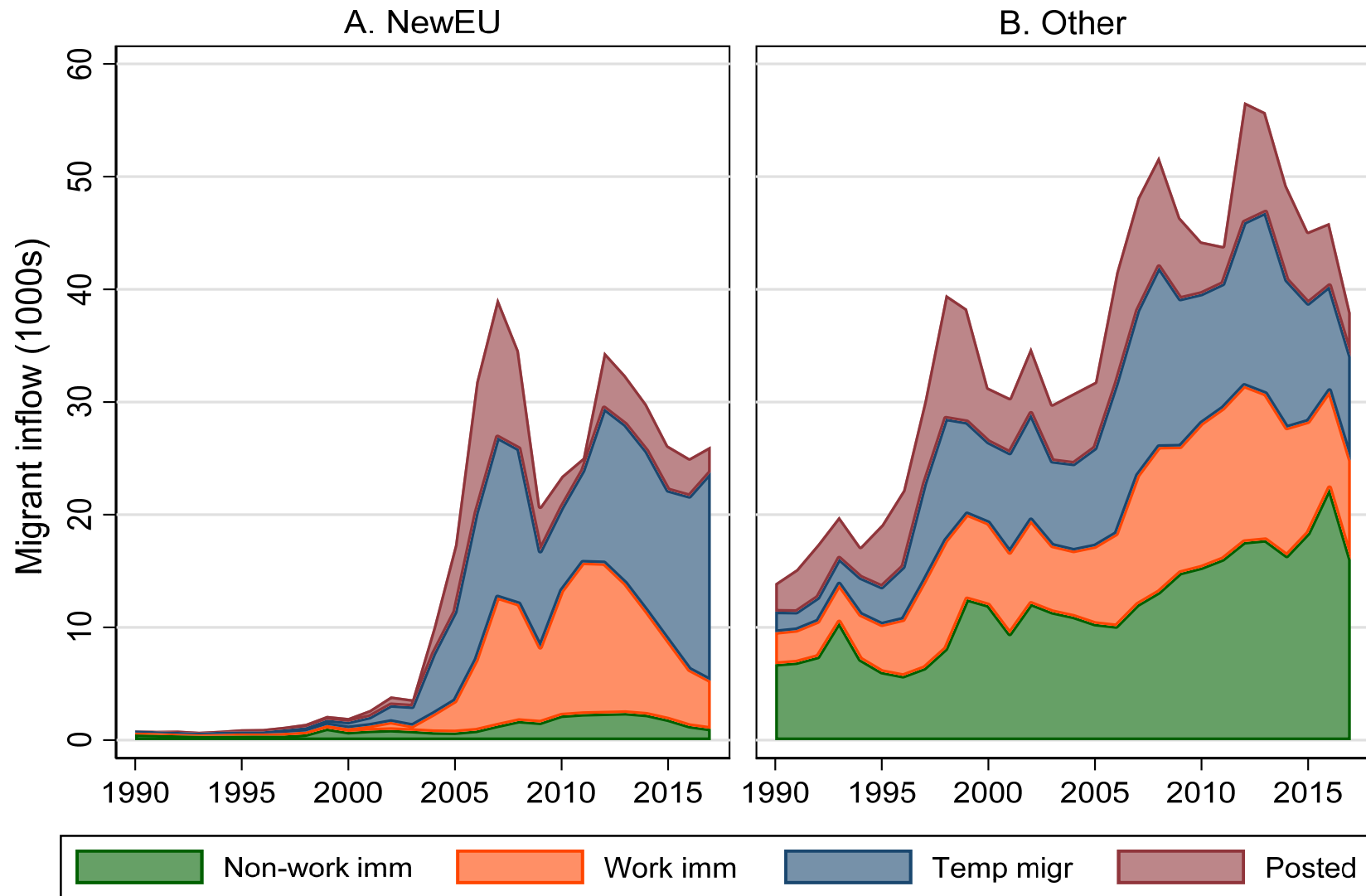
(klassifisere vandringen ut fra 1ste registrering i folkeregister, ligningsregister, eller a-reg/a-ordning/sfu)

Innvandrere, korttidsmigranter og utstasjonerte



Alder 18-64, «temp migr» i ligningsreg, «posted» i SFU men ikke i ligningsreg

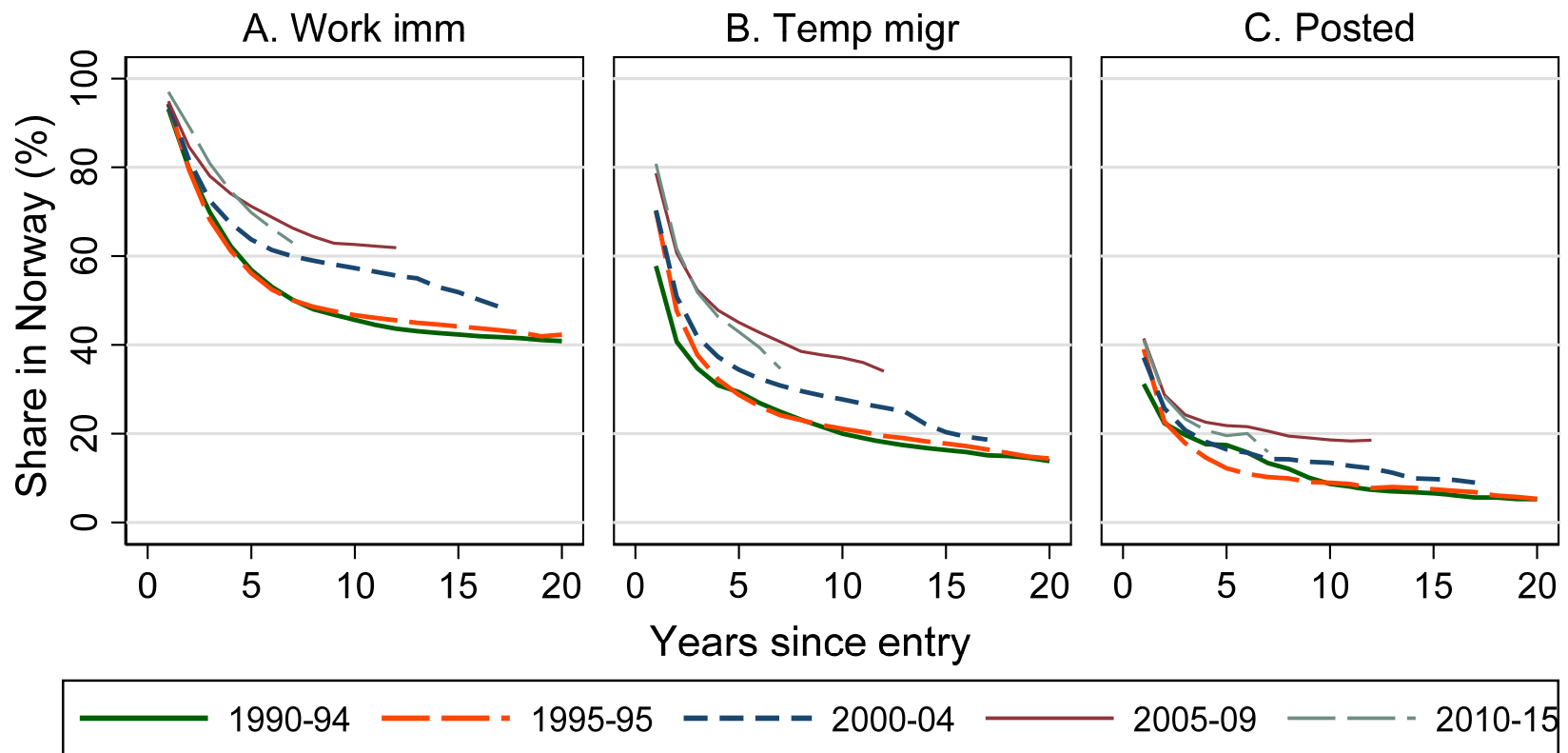
Nye EU land vs andre



Alder 18-64, «temp migr» i ligningsreg, «posted» i SFU men ikke i ligningreg

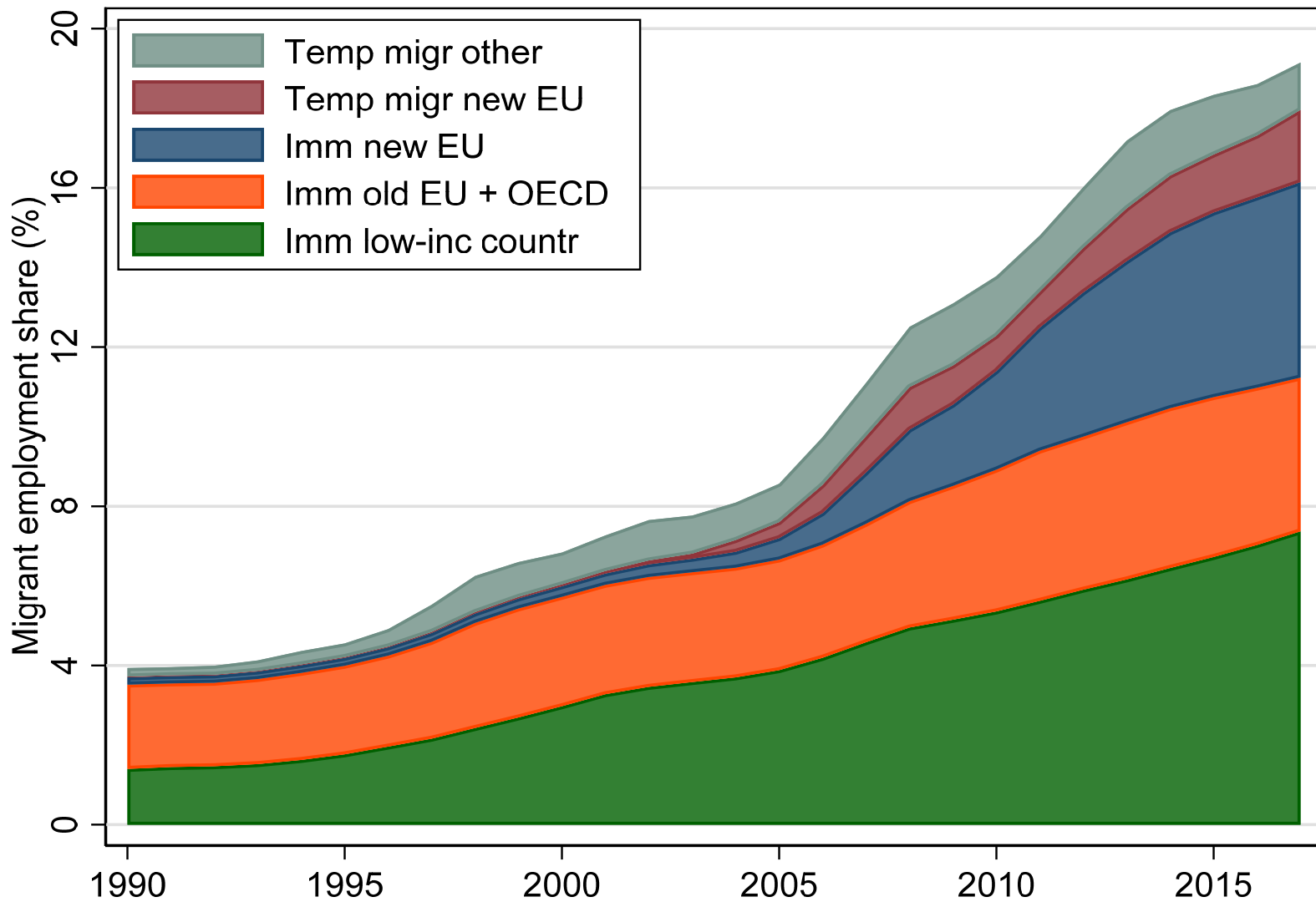
- Varig betydning avhenger av hvor lenge migrantene blir i landet

Hvor lenge blir migrantene i jobb i Norge?



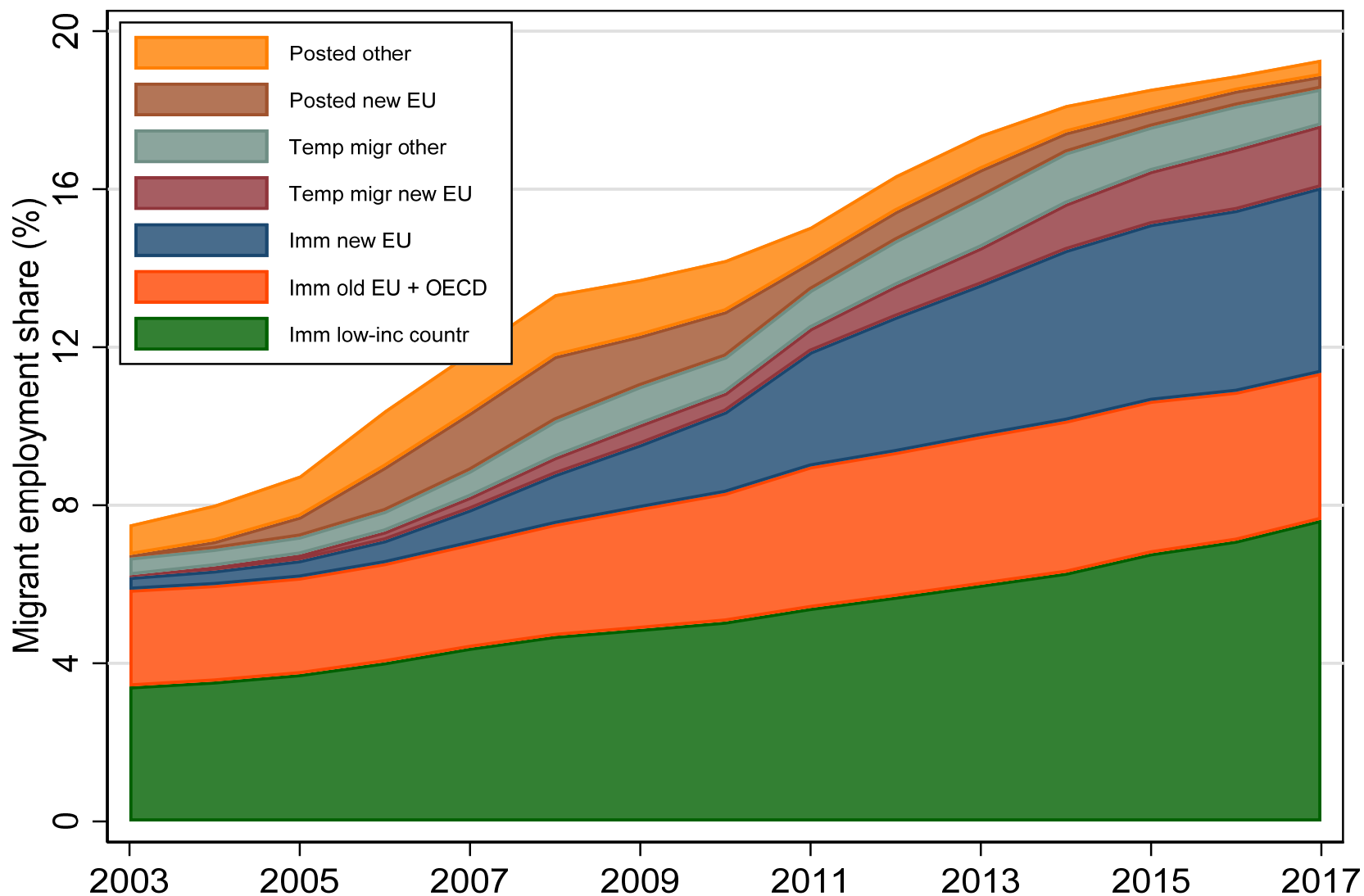
3. Bidrag til den totale sysselsettingen

Andel av sysselsatte, 1990-2017



Sysselsatte= arb.inntekt>1G (uten utstasjonerte) alder 20-70; 1,971M (1990) 2,702M (2017)

Andel av lønnstakere, 2003-2017 (a-reg/a-ord + sfu)



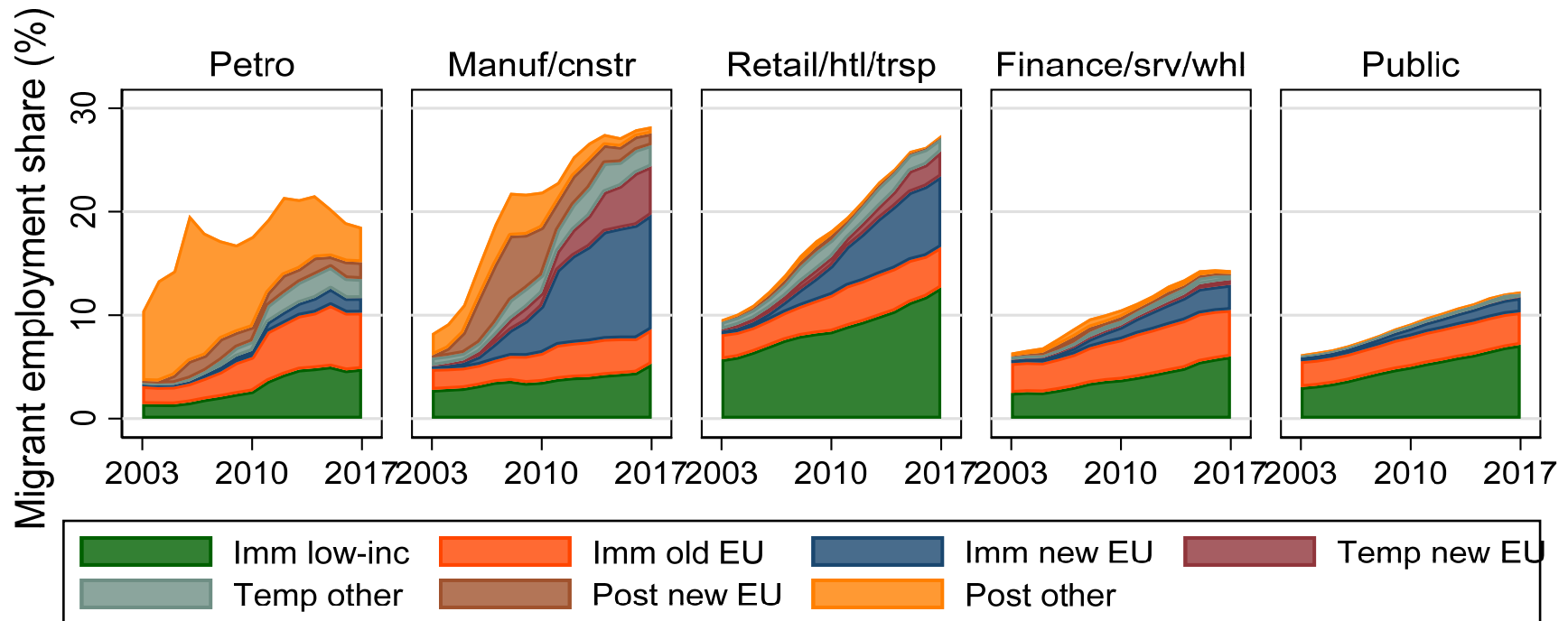
Arb.styrke= lønnet arbeid eller kontrakt i november, alder 20-70; 1,864M (2003) 2,477M (2017)

Bidrag til vekst i antall sysselsatte

- Fra nov 2003 til sept 2017 vokste antall lønnstakere fra 1.864.386 til 2.477.319
- Innvandrere og arbeidsmigranter stod for 55% av denne økningen
- («Norskinger» for 32%)

- Bidrag til sysselsettingen: Er det forskjeller etter næring?
 - Se på lønnstakere (hentet fra arbeidstakerregisteret/a-ordningen/sfu register), nov 2003-sept 2017

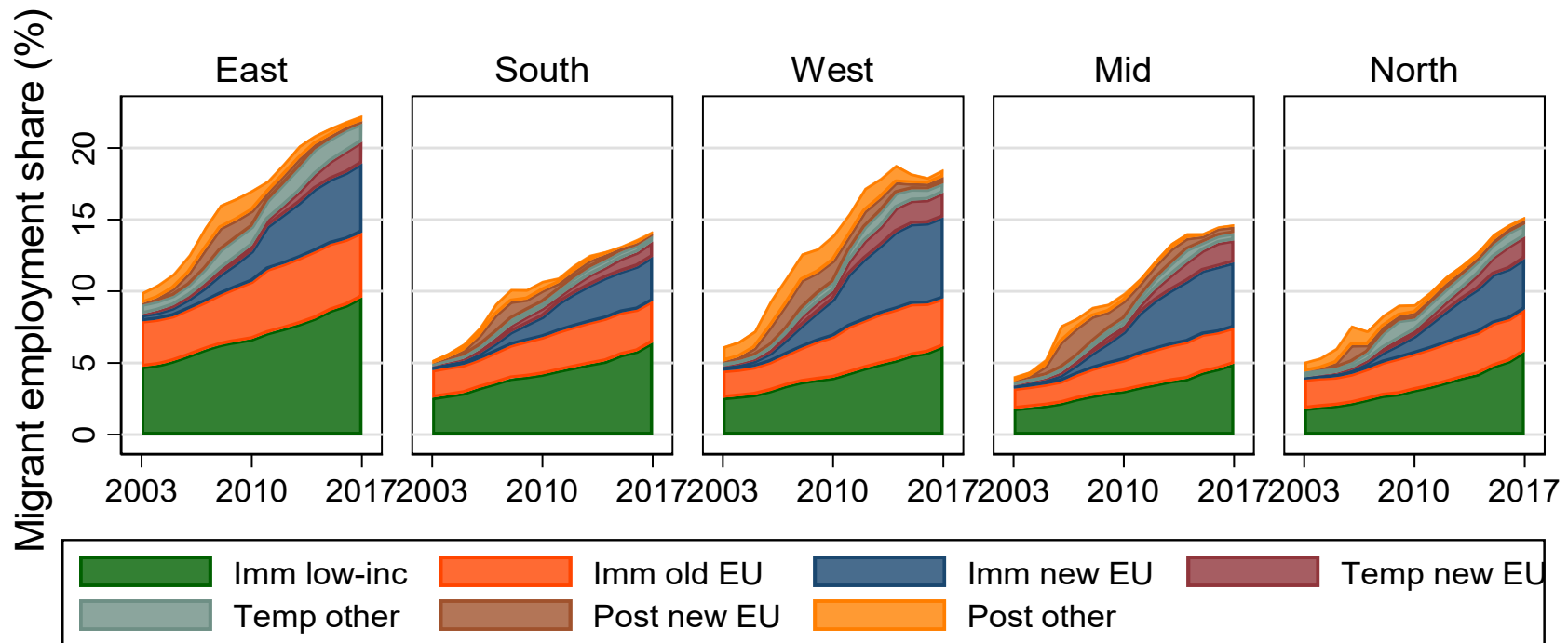
Andel av lønnstakere, 2003-2017 (a-reg/a-ord/sfu, nov)



Lønnet arb eller kontrakt i november; 1,864M (2003) 2,477M (2017)

- Forskjeller mellom landsdeler?
 - Bosted/arbeidssted/kommune til oppdragsgiver
 - 5 landsdeler

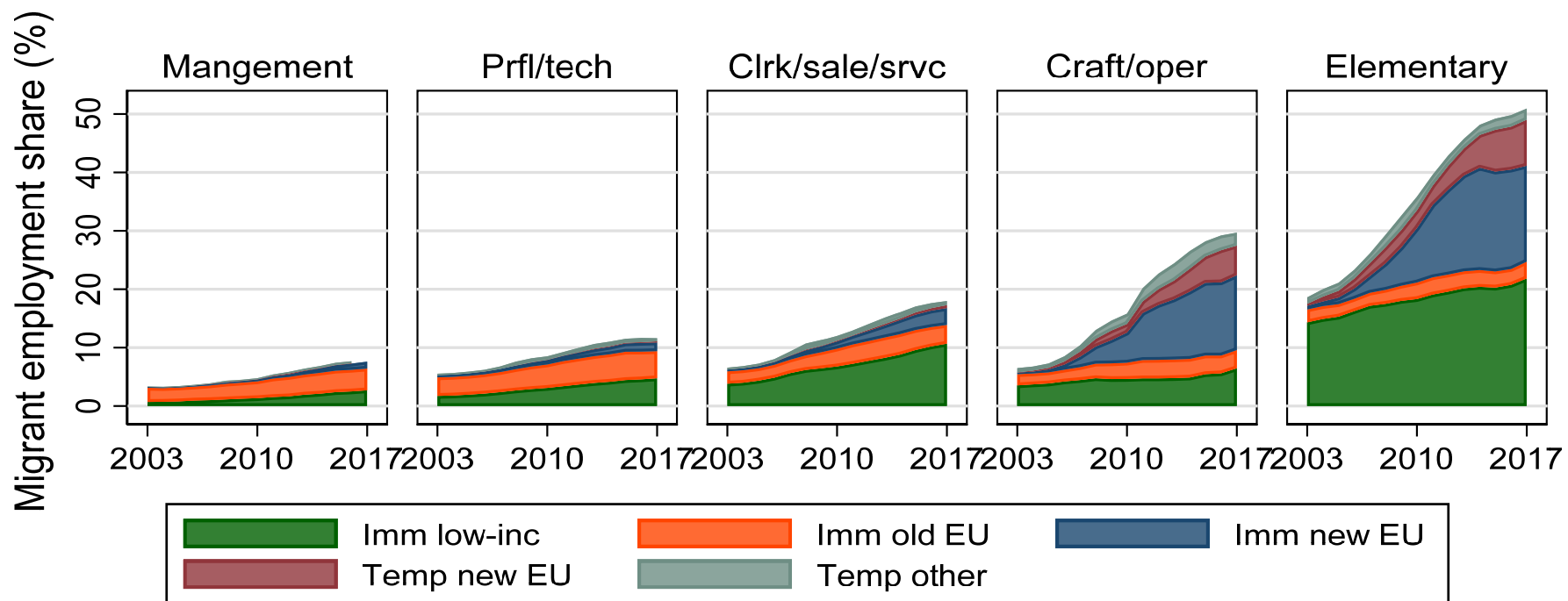
Andel av lønnstakere, 2003-2017 (a-reg/a-ord/sfu, nov)



Lønnet arb eller kontrakt i november; 1,864M (2003) 2,477M (2017)

- Forskjeller etter yrke?
 - Bruke yrkeskoder fra arbeidstakerregisteret/a-ordningen, tilgjengelig siden 2003
 - Dele lønnstakere i 5 yrkesgrupper etter «normale krav til utdanning» i yrket

Andel av lønnstakere, 2003-2017 (a-reg/a-ord, nov) etter yrke



Lønnet arb i november; 1,746M (2003) 2,445M (2017)

Oppsummering

- Kraftig økning i arbeidsmigrasjon etter 2004
 - Men variasjon i innstrømming/utflytting over tid
- Varig bidrag til total sysselsetting
- Betydelig variasjon etter næring/region/yrke
 - Men ikke tilfeldig; stiller krav til identifikasjon